



Г Л А В А  
Лотошинского муниципального района Московской области

**ПОСТАНОВЛЕНИЕ**

от 18.03.2019 № 208

п. Лотошино

О внесении изменений в административный регламент по предоставлению муниципальной услуги «Оформление разрешений на вселение граждан в качестве членов семьи нанимателя в жилые помещения, предоставленные по договорам социального найма»

Руководствуясь Жилищным кодексом Российской Федерации, Федеральным законом от 27.07.2010 №210-ФЗ «Об организации предоставления государственных и муниципальных услуг», Федеральным законом от 06.10.2003 № 131-ФЗ «Об общих принципах организации местного самоуправления в Российской Федерации», Уставом Лотошинского муниципального района, во исполнение письма Министерства государственного управления, информационных технологий и связи Московской области № 10-10047/ИСХ от 20.12.2018,

**П О С Т А Н О В Л Я Ю:**

1. Внести изменения в административный регламент по предоставлению муниципальной услуги «Оформление разрешений на вселение граждан в качестве членов семьи нанимателя в жилые помещения, предоставленные по договорам социального найма», утвержденный Постановлением Главы Лотошинского муниципального района Московской области от 11.04.2014. № 196 (далее – регламент):

1.1. Пункт 12 раздела II дополнить подпунктами 12.1, 12.2 следующего содержания:

«12.1. Администрация Лотошинского муниципального района Московской области обеспечивает предоставление муниципальной услуги в электронной форме посредством РПГУ, а также в иных формах, предусмотренных законодательством Российской Федерации, по выбору Заявителя.

12.2. Подача запросов, документов, информации, необходимых для получения муниципальной услуги, а также получение результатов предоставления муниципальной услуги в форме экземпляра электронного документа на бумажном носителе осуществляется в любом предоставляющем муниципальную услугу МФЦ в пределах территории Московской области по выбору заявителя независимо от его места жительства или места пребывания (для физических лиц, включая индивидуальных предпринимателей) либо места нахождения (для юридических лиц).

Предоставление бесплатного доступа к РПГУ для подачи запросов, документов, информации, необходимых для получения муниципальной услуги в электронной форме, а также получение результатов предоставления муниципальной услуги в форме экземпляра электронного документа на бумажном носителе осуществляется в любом МФЦ в пределах

территории Московской области по выбору заявителя независимо от его места жительства или места пребывания (для физических лиц, включая индивидуальных предпринимателей) либо места нахождения (для юридических лиц).

1.2. Пункт 144 Раздела III дополнить подпунктом 144.1 следующего содержания:

«144.1 Способы получения результата муниципальной услуги:

а) в форме электронного документа в личный кабинет на РПГУ.

Дополнительно, Заявителю обеспечена возможность получения результата предоставления муниципальной услуги в любом МФЦ Московской области в форме экземпляра электронного документа на бумажном носителе. В этом случае специалистом МФЦ распечатывается из Модуля Единой информационной системы оказания услуг, установленный в МФЦ (далее - Модуль МФЦ ЕИС ОУ) экземпляр электронного документа на бумажном носителе, подписанный ЭП уполномоченного должностного лица Комитета, заверяется подписью уполномоченного работника МФЦ и печатью МФЦ.

б) в МФЦ на бумажном носителе. В любом МФЦ Заявителю обеспечена возможность получения результата предоставления муниципальной услуги в форме электронного документа на бумажном носителе. В этом случае специалистом МФЦ распечатывается из Модуля МФЦ ЕИС ОУ результат предоставления муниципальной услуги на бумажном носителе, заверяется подписью уполномоченного работника МФЦ и печатью МФЦ.

В случае не истребования Заявителем результата предоставления муниципальной услуги в МФЦ в течение 30 календарных дней с даты окончания срока предоставления муниципальной услуги, результат предоставления муниципальной услуги возвращается в Комитет, сроки зависят от муниципальной услуги.

в) в Комитете на бумажном носителе. В случае невки заявителя в Комитет в течение 30 календарных дней, с даты окончания срока предоставления муниципальной услуги, заявителю направляется уведомление о готовности документов на приватизацию жилого помещения и необходимости прибытия в Комитет для подписания договора передачи жилого помещения в собственность граждан.

2. Разместить административный регламент с изменениями в автоматизированной системе «Ресурсы государственных услуг Московской области».

3. Опубликовать настоящее постановление на официальном сайте администрации Лотошинского муниципального района Московской области [www.lotoshinoe.ru](http://www.lotoshinoe.ru).

4. Контроль за исполнением настоящего постановления оставлено за собой.

Глава Лотошинского муниципального района  
«18» 03 2019 г. Е.Л. Долгасова

В.Е.Р.Н.О.

Разослать: Комитету по управлению имуществом - 3 экз. (заверенных), МУ «Многофункциональный центр предоставления государственных и муниципальных услуг Лотошинского муниципального района» - 1 экз. (заверенный), отделу по работе с заявителями и перспективному развитию - 1 экз. (заверенный), юридическому отделу, прокурору Лотошинского района

Подлинный экземпляр находится в  
Администрации Лотошинского  
Муниципального района  
«18» 03 2019 г.

**АДМИНИСТРАТИВНЫЙ РЕГЛАМЕНТ**  
**предоставления муниципальной услуги по оформлению разрешений на вселение**  
**граждан в качестве членов семьи нанимателя в жилые помещения, предоставленные**  
**по договорам социального найма**  
(с изменениями в соответствии с постановлением от 18.03.2019 №208)

**I. Общие положения**

**Предмет регулирования административного регламента предоставления муниципальной услуги**

1. Административный регламент предоставления муниципальной услуги по оформлению разрешений на вселение граждан в качестве членов семьи нанимателя в жилые помещения, предоставленные по договорам социального найма (далее - административный регламент) устанавливает стандарт предоставления муниципальной услуги по оформлению разрешений на вселение граждан в качестве членов семьи нанимателя в жилые помещения, предоставленные по договорам социального найма (далее - муниципальная услуга), состав, последовательность и сроки выполнения административных процедур (действий) по предоставлению муниципальной услуги, требования к порядку их выполнения, формы контроля за исполнением административного регламента, досудебный (внесудебный) порядок обжалования решений и действий (бездействия) отдела по распоряжению муниципальным имуществом Комитета по управлению имуществом администрации Лотошинского муниципального района Московской области (далее - Комитет).

2. Административный регламент разработан в целях повышения качества и доступности предоставления муниципальной услуги при осуществлении полномочий Администрации Лотошинского муниципального района Московской области.

**Лица, имеющие право на получение муниципальной услуги**

3. Муниципальная услуга представляется физическим лицам, являющимся нанимателями жилых помещений по договору социального найма, либо их уполномоченным представителям (далее – заявители).

При обращении за получением муниципальной услуги от имени заявителей взаимодействие с отделом по распоряжению муниципальным имуществом Комитета вправе осуществлять их уполномоченные представители.

**Требования к порядку информирования о порядке предоставления муниципальной услуги**

4. Информирование граждан о порядке предоставления муниципальной услуги осуществляется муниципальными служащими отдела по распоряжению муниципальным имуществом Комитета и сотрудниками многофункциональных центров предоставления государственных и муниципальных услуг Московской области, расположенных на территории Лотошинского муниципального района Московской области (далее – многофункциональные центры).

5. Основными требованиями к информированию граждан о порядке предоставления муниципальной услуги являются достоверность предоставляемой информации, ее изложения, полнота информирования.

6. Информация о порядке предоставления муниципальной услуги содержит

следующие сведения:

- 1) наименование и почтовые адреса Комитета, ответственного за предоставление муниципальной услуги, и многофункциональных центров;
- 2) справочные номера телефонов Комитета, ответственного за предоставление муниципальной услуги, и многофункциональных центров;
- 3) адрес официального сайта администрации Лотошинского муниципального района Московской области и многофункциональных центров в информационно-телекоммуникационной сети «Интернет» (далее – сеть Интернет);
- 4) график работы Комитета, ответственного за предоставление муниципальной услуги, и многофункциональных центров;
- 5) требования к письменному запросу заявителей о предоставлении информации о порядке предоставления муниципальной услуги;
- 6) перечень документов, необходимых для получения муниципальной услуги;
- 7) выдержки из правовых актов, содержащих нормы, регулирующие деятельность по предоставлению муниципальной услуги;
- 8) текст административного регламента с приложениями;
- 9) краткое описание порядка предоставления муниципальной услуги;
- 10) краткое описание порядка предоставления муниципальной услуги;
- 11) образцы оформления документов, необходимых для получения муниципальной услуги, и требования к ним;
- 12) перечень типовых, наиболее актуальных вопросов граждан, относящихся к компетенции Комитета, многофункциональных центров и ответы на них.

7. Информация о порядке предоставления муниципальной услуги размещается на информационных стендах в помещениях Комитета и многофункциональных центров, предназначенных для приема заявителей, на официальном сайте администрации Лотошинского муниципального района Московской области и официальных сайтах многофункциональных центров в сети Интернет, в федеральной государственной информационной системе «Единый портал государственных и муниципальных услуг (функций)» (далее – Единый портал государственных и муниципальных услуг), в государственной информационной системе Московской области «Портал государственных и муниципальных услуг (функций) Московской области» (далее – Портал государственных и муниципальных услуг Московской области), а также предоставляется по телефону и электронной почте по обращению Заявителя.

8. Справочная информация Комитета, ответственного за предоставление муниципальной услуги, многофункциональных центров, органов и организаций, участвующих в предоставлении муниципальной услуги, их почтовые адреса, официальные сайты в сети Интернет, информация о графиках работы, телефонных номерах и адресах электронной почты представлена в Приложении 1 к административному регламенту.

9. При общении с гражданами муниципальные служащие отдела по распоряжению муниципальным имуществом Комитета и сотрудники многофункциональных центров обязаны корректно и внимательно относиться к гражданам, не унижая их чести и достоинства. Информирование о порядке предоставления муниципальной услуги необходимо осуществлять с использованием официально-делового стиля речи.

## **II. Стандарт предоставления муниципальной услуги**

### **Наименование муниципальной услуги**

10. Муниципальная услуга по оформлению разрешений на вселение граждан в качестве членов семьи нанимателя в жилые помещения, предоставленные по договорам социального найма.

### **Наименование органа, предоставляющего муниципальную услугу**

11. Предоставление муниципальной услуги осуществляется Муниципальным образованием «Лотошинский муниципальный район Московской области».

12. Муниципальное образование «Лотошинский муниципальный район Московской области» организует предоставление муниципальной услуги по принципу «одного окна», в том числе на базе многофункциональных центров.

12.1. Администрация Лотошинского муниципального района Московской области обеспечивает предоставление муниципальной услуги в электронной форме посредством РПГУ, а также в иных формах, предусмотренных законодательством Российской Федерации, по выбору Заявителя.

12.2. Подача запросов, документов, информации, необходимых для получения муниципальной услуги, а также получение результатов предоставления муниципальной услуги в форме экземпляра электронного документа на бумажном носителе осуществляется в любом предоставляющем муниципальную услугу МФЦ в пределах территории Московской области по выбору заявителя независимо от его места жительства или места пребывания (для физических лиц, включая индивидуальных предпринимателей) либо места нахождения (для юридических лиц).

Предоставление бесплатного доступа к РПГУ для подачи запросов, документов, информации, необходимых для получения муниципальной услуги в электронной форме, а также получение результатов предоставления муниципальной услуги в форме экземпляра электронного документа на бумажном носителе осуществляется в любом МФЦ в пределах территории Московской области по выбору заявителя независимо от его места жительства или места пребывания (для физических лиц, включая индивидуальных предпринимателей) либо места нахождения (для юридических лиц).

13. В предоставлении муниципальной услуги участвуют жилищно-коммунальные службы (МП «Лотошинское ЖКХ»).

14. Органы, предоставляющие муниципальную услугу, многофункциональные центры, на базе которых организовано предоставление муниципальной услуги, не вправе требовать от заявителя осуществления действий, в том числе согласований, необходимых для получения муниципальной услуги и связанных с обращением в иные государственные органы (органы местного самоуправления) и организации, за исключением получения услуг, включенных в перечень услуг, которые являются необходимыми и обязательными для предоставления муниципальных услуг.

#### **Результат предоставления муниципальной услуги**

15. Результатом предоставления муниципальной услуги являются:

1) оформленное разрешение на вселение граждан в качестве членов семьи нанимателя в жилое помещение, предоставленное по договору социального найма.

2) решение об отказе в выдаче разрешения на вселение граждан в качестве членов семьи нанимателя в жилое помещение, предоставленное по договору социального найма.

#### **Срок регистрации запроса заявителя**

16. Запрос заявителя о предоставлении муниципальной услуги регистрируется в Комитете в срок не позднее 1 рабочего дня, следующего за днем поступления в Комитет.

17. Регистрация запроса заявителя о предоставлении муниципальной услуги, переданного на бумажном носителе из многофункционального центра в Комитет, осуществляется в срок не позднее 1 рабочего дня, следующего за днем поступления в Комитет.

18. Регистрация запроса заявителя о предоставлении муниципальной услуги, направленного в форме электронного документа посредством Единого портала государственных и муниципальных услуг, Портала государственных и муниципальных услуг Московской области, осуществляется в срок не позднее 1 рабочего дня, следующего за днем

поступления в Комитет.

### **Срок предоставления муниципальной услуги**

19. Срок предоставления муниципальной услуги не превышает 30 календарных дней с даты регистрации запроса заявителя о предоставлении муниципальной услуги в Комитет.

20. Срок предоставления муниципальной услуги, запрос на получение которой передан заявителем через многофункциональный центр, исчисляется со дня регистрации запроса на получение муниципальной услуги в Комитет.

21. Срок предоставления муниципальной услуги исчисляется без учета сроков приостановления предоставления муниципальной услуги, передачи запроса о предоставлении муниципальной услуги и документов из многофункционального центра в Комитет, передачи результата предоставления муниципальной услуги из Комитета в многофункциональный центр, срока выдачи результата заявителю.

22. Выдача (направление) результата предоставления муниципальной услуги осуществляется в срок, не превышающий 3 рабочих дней.

### **Правовые основания предоставления муниципальной услуги**

23. Предоставление муниципальной услуги осуществляется в соответствии с:

Жилищным кодексом Российской Федерации от 29.12.2004 № 188-ФЗ// «Собрание законодательства Российской Федерации», 03.01.2005, № 1 (часть 1), ст. 14, «Российская газета», № 1, 12.01.2005, «Парламентская газета», № 7-8, 15.01.2005;

Федеральным законом от 27.07.2010 № 210-ФЗ «Об организации предоставления государственных и муниципальных услуг» // «Российская газета», № 168, 30.07.2010, «Собрание законодательства Российской Федерации», 02.08.2010, № 31, ст. 4179;

Федеральным законом от 06.10.2003 № 131-ФЗ «Об общих принципах организации местного самоуправления в Российской Федерации» // «Собрание законодательства Российской Федерации», 06.10.2003 г., № 40, ст. 3822;

Распоряжением Правительства Российской Федерации от 17.12.2009 № 1993-р «Об утверждении сводного перечня первоочередных государственных и муниципальных услуг, предоставляемых в электронном виде» // «Российская газета», № 247, 23.12.2009, «Собрание законодательства РФ», 28.12.2009, № 52 (2 ч.), ст. 6626;

Постановлением Правительства Московской области от 27.09.2013 № 777/42 «Об организации предоставления государственных услуг исполнительных органов государственной власти Московской области на базе многофункциональных центров предоставления государственных и муниципальных услуг, а также об утверждении Перечня государственных услуг исполнительных органов государственной власти Московской области, предоставление которых организуется по принципу "одного окна", в том числе на базе многофункциональных центров предоставления государственных и муниципальных услуг, и Рекомендуемого перечня муниципальных услуг, предоставляемых органами местного самоуправления муниципальных образований Московской области, а также услуг, оказываемых муниципальными учреждениями и другими организациями, предоставление которых организуется по принципу «одного окна», в том числе на базе многофункциональных центров предоставления государственных и муниципальных услуг» // «Собрание законодательства РФ», 03.01.2005, № 1 (часть 1), ст. 14, «Российская газета», № 1, 12.01.2005, «Парламентская газета», № 7-8, 15.01.2005;

Постановлением Правительства Московской области от 25.04.2011 № 365/15 «Об утверждении Порядка разработки и утверждения административных регламентов исполнения государственных функций и административных регламентов предоставления государственных услуг центральными исполнительными органами государственной власти Московской области, государственными органами Московской

области» // «Ежедневные Новости. Подмоскowie», № 77, 05.05.2011, «Информационный вестник Правительства МО», № 5, 31.05.2011;

Уставом Лотошинского муниципального района Московской области;  
*муниципальные правовые акты, регламентирующие порядок предоставления муниципальной услуги – при наличии.*

**Исчерпывающий перечень документов, необходимых, в соответствии с нормативными правовыми актами Российской Федерации, нормативными правовыми актами Московской области и муниципальными правовыми актами, для предоставления муниципальной услуги, услуг, необходимых и обязательных для ее предоставления, способы их получения заявителями, в том числе в электронной форме, и порядок их предоставления**

24. При обращении за получением муниципальной услуги заявитель представляет:

1) заявление по форме согласно приложению 2 к настоящему административному регламенту;

2) копии документов, удостоверяющих личность заявителя (ответственного нанимателя) и личность каждого из членов его семьи (паспорт или иной документ, его заменяющий);

3) копии документов, подтверждающих семейные отношения нанимателя и гражданина, вселяемого в качестве члена семьи нанимателя (свидетельство о рождении, свидетельство о заключении брака, свидетельство о расторжении брака и др.);

4) согласие членов семьи нанимателя, в том числе временно отсутствующих членов семьи, на вселение гражданина в качестве проживающего совместно с ними члена семьи (приложение 2 к административному регламенту);

5) договор найма жилого помещения;

6) выписка из финансового лицевого счета;

7) выписка из домовой книги;

8) документы уполномоченного представителя заявителя в соответствии с законодательством.

25. В бумажном виде форма заявления может быть получена заявителем непосредственно в Комитете или многофункциональном центре.

26. Форма заявления о вселении граждан в качестве членов семьи нанимателя в занимаемое им жилое помещение по договору социального найма доступна для копирования и заполнения в электронном виде на Едином портале государственных и муниципальных услуг и Портале государственных и муниципальных услуг Московской области, на официальном сайте администрации Лотошинского муниципального района Московской области в сети Интернет [www.lotoshino.org](http://www.lotoshino.org) и сайтах многофункциональных центров сети Интернет, а также по обращению заявителя может быть выслана на адрес его электронной почты.

**Исчерпывающий перечень документов, необходимых в соответствии с нормативными правовыми актами для предоставления муниципальной услуги, которые находятся в распоряжении государственных органов, органов местного самоуправления и иных органов и подведомственных им организациях, участвующих в предоставлении муниципальных услуг, и которые заявитель вправе представить по собственной инициативе, а также способы их получения заявителями, в том числе в электронной форме, порядок их представления**

27. Заявитель вправе представить по собственной инициативе договор найма жилого помещения (оригинал).

28. Непредставление заявителем указанного документа не является основанием для отказа заявителю в предоставлении муниципальной услуги.

29. *Комитет* и многофункциональные центры не вправе требовать от заявителя представления документов и информации или осуществления действий, представление или осуществление которых не предусмотрено нормативными правовыми актами, регулирующими отношения, возникающие в связи с предоставлением муниципальной услуги.

30. *Комитет* и многофункциональные центры не вправе требовать от заявителя также представления документов и информации, которые находятся в распоряжении органов, предоставляющих государственные или муниципальные услуги, либо подведомственных органам государственной власти или органам местного самоуправления организаций, участвующих в предоставлении муниципальной услуги, в соответствии с нормативными правовыми актами Российской Федерации, нормативными правовыми актами Московской области, муниципальными правовыми актами.

**Исчерпывающий перечень оснований для отказа в приеме документов, необходимых для предоставления муниципальной услуги**

31. Оснований для отказа в приеме документов, необходимых для предоставления муниципальной услуги, законодательством Российской Федерации не предусмотрено.

**Исчерпывающий перечень оснований для приостановления либо отказа в предоставлении муниципальной услуги**

32. Основаниями для отказа в предоставлении муниципальной услуги являются:

1) выявление в запросе на предоставление муниципальной услуги или в представленных документах недостоверной, искаженной или неполной информации, в том числе представление заявителем документов, срок действительности которых на момент поступления в *Комитет* в соответствии с действующим законодательством истек;

2) подача заявления и документов лицом, не входящим в перечень лиц, установленный законодательством и пунктом 3 настоящего административного регламента;

3) непредставление заявителем одного или более документов, указанных в пункте 24 настоящего административного регламента;

4) текст в запросе на предоставление муниципальной услуги не поддается прочтению либо отсутствует.

5) наступление ситуации, при которой после вселения граждан общая площадь занимаемого жилого помещения на одного члена семьи составит менее учетной нормы.

Письменное решение об отказе в предоставлении муниципальной услуги подписывается сотрудником отдела по распоряжению муниципальным имуществом Комитета (далее - сотрудник отдела Комитета), ответственным за подписание указанного ответа и выдается заявителю с указанием причин отказа.

По требованию заявителя, решение об отказе в предоставлении муниципальной услуги предоставляется в электронной форме или может выдаваться лично или направляться по почте в письменной форме, либо выдаваться через многофункциональный центр.

33. Законодательно установленные основания для приостановления предоставления муниципальной услуги отсутствуют.

**Перечень услуг, необходимых и обязательных для предоставления муниципальной услуги, в том числе сведения о документах выдаваемых организациями, участвующими в предоставлении муниципальной услуги**

34. Услуги, необходимые и обязательные для предоставления муниципальной услуги, отсутствуют.

**Порядок, размер и основания взимания государственной пошлины или иной платы за предоставление муниципальной услуги**

35. Предоставление муниципальной услуги осуществляется бесплатно.

**Максимальный срок ожидания в очереди при подаче запроса о предоставлении муниципальной услуги, услуги организации, участвующей в предоставлении муниципальной услуги, и при получении результата предоставления таких услуг**

36. Максимальное время ожидания в очереди при личной подаче заявления о предоставлении муниципальной услуги составляет не более 15 минут.

37. Предельная продолжительность ожидания в очереди при получении результата предоставления муниципальной услуги не должна превышать 15 минут.

**Требования к помещениям, в которых предоставляется муниципальная услуга, услуги организации, участвующей в предоставлении муниципальной услуги, к местам ожидания и приема заявителей, размещению и оформлению визуальной, текстовой и мультимедийной информации о порядке предоставления муниципальной услуги**

38. Предоставление муниципальных услуг осуществляется в специально выделенных для этих целей помещениях Комитета и многофункциональных центров.

39. Для заявителей должно быть обеспечено удобство с точки зрения пешеходной доступности от остановок общественного транспорта. Путь от остановок общественного транспорта до помещений приема и выдачи документов должен быть оборудован соответствующими информационными указателями.

40. В случае если имеется возможность организации стоянки (парковки) возле здания (строения), в котором размещено помещение приема и выдачи документов, организовывается стоянка (парковка) для личного автомобильного транспорта заявителей. За пользование стоянкой (парковкой) с заявителей плата не взимается.

41. Для парковки специальных автотранспортных средств инвалидов на каждой стоянке выделяется не менее 10% мест (но не менее одного места), которые не должны занимать иные транспортные средства.

42. Вход в помещение приема и выдачи документов должен обеспечивать свободный доступ заявителей, быть оборудован удобной лестницей с поручнями, широкими проходами, а также пандусами для передвижения кресел-колясок.

43. На здании рядом с входом должна быть размещена информационная табличка (вывеска), содержащая следующую информацию:

наименование органа, многофункционального центра;

место нахождения и юридический адрес;

режим работы;

номера телефонов для справок;

адрес официального сайта.

44. Фасад здания должен быть оборудован осветительными приборами, позволяющими посетителям ознакомиться с информационными табличками.

45. Помещения приема и выдачи документов должны предусматривать места для ожидания, информирования и приема заявителей. В местах для информирования должен быть обеспечен доступ граждан для ознакомления с информацией не только в часы приема заявлений, но и в рабочее время, когда прием заявителей не ведется.

46. В помещении приема и выдачи документов организуется работа справочных окон, в количестве, обеспечивающем потребности граждан.

47. Характеристики помещений приема и выдачи документов в части объемно-планировочных и конструктивных решений, освещения, пожарной безопасности, инженерного оборудования должны соответствовать требованиям нормативных документов, действующих на территории Российской Федерации.

48. Помещения приема выдачи документов оборудуются стендами (стойками), содержащими информацию о порядке предоставления муниципальных услуг.

49. Помещение приема и выдачи документов может быть оборудовано информационным табло, предоставляющим информацию о порядке предоставления



муниципальной услуги (включая трансляцию видеороликов, разъясняющих порядок предоставления муниципальных услуг), а также регулирующий поток «электронной очереди». Информация на табло может выводиться в виде бегущей строки.

50. Информационное табло размещается рядом со входом в помещение таким образом, чтобы обеспечить видимость максимально возможному количеству заинтересованных лиц.

51. В местах для ожидания устанавливаются стулья (кресельные секции, кресла) для заявителей.

В помещении приема и выдачи документов выделяется место для оформления документов, предусматривающее столы (стойки) с бланками заявлений и канцелярскими принадлежностями.

В помещениях приема и выдачи документов могут быть размещены платежные терминалы, мини-офисы кредитных учреждений по приему платы за предоставление муниципальных услуг.

52. Информация о фамилии, имени, отчестве и должности сотрудника Комитета и многофункционального центра, должна быть размещена на личной информационной табличке и на рабочем месте специалиста.

53. Для заявителя, находящегося на приеме, должно быть предусмотрено место для раскладки документов.

54. Прием комплекта документов, необходимых для осуществления **оформления разрешений на вселение граждан в качестве членов семьи нанимателя в жилые помещения, предоставленные по договорам социального найма**, и выдача документов, при наличии возможности, должны осуществляться в разных окнах (кабинетах).

55. В помещениях приема и выдачи документов размещается абонентский ящик, а также стенд по антикоррупционной тематике. Кроме того, в помещениях приема и выдачи документов могут распространяться иные материалы (брошюры, сборники) по антикоррупционной тематике.

**Показатели доступности и качества муниципальных услуг (возможность получения информации о ходе предоставления муниципальной услуги, возможность получения услуги в электронной форме или в многофункциональных центрах предоставления муниципальных услуги или в многофункциональных центрах**

56. Показателями доступности и качества муниципальной услуги являются:

- достоверность предоставляемой гражданам информации;
- полнота информирования граждан;
- наглядность форм предоставляемой информации об административных процедурах;
- удобство и доступность получения информации заявителями о порядке предоставления муниципальной услуги;
- соблюдение сроков исполнения отдельных административных процедур и предоставления муниципальной услуги в целом;
- соблюдений требований стандарта предоставления муниципальной услуги;
- отсутствие жалоб на решения, действия (бездействие) должностных лиц Комитета и муниципальных служащих в ходе предоставления муниципальной услуги;
- полнота и актуальность информации о порядке предоставления муниципальной услуги.

57. Заявителям предоставляется возможность получения информации о ходе предоставления муниципальной услуги и возможность получения муниципальной услуги в электронной форме с использованием Портала государственных и муниципальных услуг Московской области, Единого портала государственных и муниципальных услуг и по принципу «одного окна» на базе многофункциональных центров.

58. При получении муниципальной услуги заявитель осуществляет не более 1 взаимодействия с должностными лицами.

59. Продолжительность ожидания в очереди при обращении заявителя в Комитете для получения муниципальной услуги не может превышать 15 минут.

**Иные требования, в том числе учитывающие особенности организации предоставления муниципальной услуги по принципу «одного окна» на базе многофункциональных центров и в электронной форме**

60. Заявителю предоставляется возможность получения муниципальной услуги по принципу «одного окна», в соответствии с которым предоставление муниципальной услуги осуществляется после однократного обращения заявителя с соответствующим запросом, а взаимодействие с Комитетом осуществляется многофункциональным центром без участия заявителя в соответствии с нормативными правовыми актами и соглашением о взаимодействии между Муниципальным образованием «Лотошинский муниципальный район» и многофункциональным центром, заключенным в установленном порядке.

61. Организация предоставления муниципальной услуги на базе многофункционального центра осуществляется в соответствии с соглашением о взаимодействии между Муниципальным образованием «Лотошинский муниципальный район» и многофункциональным центром, заключенным в установленном порядке.

62. Муниципальная услуга предоставляется в многофункциональных центрах с учетом принципа экстерриториальности, в соответствии с которым заявитель вправе выбрать для обращения за получением муниципальной услуги любой многофункциональный центр, расположенный на территории Лотошинского муниципального района.

63. При предоставлении муниципальной услуги универсальными специалистами многофункциональных центров исполняются следующие административные процедуры:

1) прием заявления и документов, необходимых для предоставления муниципальной услуги;

2) формирование и направление межведомственных запросов в органы (организации), участвующие в предоставлении муниципальной услуги;

3) выдача документа, являющегося результатом предоставления муниципальной услуги.

Административные процедуры по приему заявления и документов, необходимых для предоставления муниципальной услуги, а также выдаче документа, являющегося результатом предоставления муниципальной услуги, осуществляются универсальными специалистами многофункциональных центров по принципу экстерриториальности.

64. Заявители имеют возможность получения муниципальной услуги в электронной форме с использованием Единого портала государственных и муниципальных услуг и Портала государственных и муниципальных услуг Московской области в части:

1) получения информации о порядке предоставления муниципальной услуги;

2) ознакомления с формами заявлений и иных документов, необходимых для получения муниципальной услуги, обеспечения доступа к ним для копирования и заполнения в электронном виде;

3) направления запроса и документов, необходимых для предоставления муниципальной услуги;

4) осуществления мониторинга хода предоставления муниципальной услуги;

5) получения результата предоставления муниципальной услуги в соответствии с действующим законодательством.

65. При направлении запроса о предоставлении муниципальной услуги в электронной форме заявитель формирует заявление на предоставление муниципальной услуги в форме электронного документа и подписывает его электронной подписью в соответствии с требованиями Федерального закона № 63-ФЗ и требованиями Федерального закона № 210-ФЗ.

66. При направлении запроса о предоставлении муниципальной услуги в электронной форме заявитель вправе приложить к заявлению о предоставлении

муниципальной услуги документы, указанные в пунктах 24 и 27 административного регламента, которые формируются и направляются в виде отдельных файлов в соответствии с требованиями законодательства.

67. При направлении заявления и прилагаемых к нему документов в электронной форме представителем заявителя, действующим на основании доверенности, доверенность должна быть представлена в форме электронного документа, подписанного электронной подписью уполномоченного лица, выдавшего (подписавшего) доверенность.

68. В течение 5 дней с даты направления запроса о предоставлении муниципальной услуги в электронной форме заявитель предоставляет в Комитет документы, представленные в пункте 24 административного регламента (в случае, если запрос и документы в электронной форме не составлены с использованием электронной подписи в соответствии с действующим законодательством). Заявитель также вправе представить по собственной инициативе документы, указанные в пункте 27 административного регламента.

69. Для обработки персональных данных при регистрации субъекта персональных данных на Едином портале государственных и муниципальных услуг и на Портале государственных и муниципальных услуг Московской области получение согласия заявителя в соответствии с требованиями статьи 6 Федерального закона №152-ФЗ не требуется.

70. Заявителям предоставляется возможность для предварительной записи на подачу заявления и документов, необходимых для предоставления муниципальной услуги. Предварительная запись может осуществляться следующими способами по выбору заявителя:

при личном обращении заявителя в Комитет, его территориальный отдел или многофункциональный центр;

по телефону Комитета или многофункционального центра;

через официальный сайт администрации Лотошинского муниципального района Московской области или многофункционального центра.

71. При предварительной записи заявитель сообщает следующие данные:

фамилию, имя, отчество (последнее при наличии);

контактный номер телефона;

адрес электронной почты (при наличии);

желаемые дату и время представления документов.

72. Предварительная запись осуществляется путем внесения указанных сведений в книгу записи заявителей, которая ведется на бумажных и/или электронных носителях.

73. Заявителю сообщаются дата и время приема документов, окно (кабинет) приема документов, в которые следует обратиться. При личном обращении заявителю выдается талон-подтверждение. Заявитель, записавшийся на прием через официальный сайт администрации Лотошинского муниципального района Московской области или многофункционального центра, может распечатать аналог талона-подтверждения.

Запись заявителей на определенную дату заканчивается за сутки до наступления этой даты.

74. При осуществлении предварительной записи заявитель в обязательном порядке информируется о том, что предварительная запись аннулируется в случае его неявки по истечении 15 минут с назначенного времени приема.

Заявителям, записавшимся на прием через официальный сайт администрации Лотошинского муниципального района *Московской области* или многофункционального центра, за день до приема отправляется напоминание на указанный адрес электронной почты о дате, времени и месте приема, а также информация об аннулировании предварительной записи в случае неявки по истечении 15 минут с назначенного времени приема.

75. Заявитель в любое время вправе отказаться от предварительной записи.

76. В отсутствие заявителей, обратившихся по предварительной записи, осуществляется прием заявителей, обратившихся в порядке очереди.

77. График приема (приемное время) заявителей по предварительной записи устанавливается руководителем Комитета или многофункционального центра в зависимости от интенсивности обращений

### **III. Состав, последовательность и сроки выполнения административных процедур (действий), требования к порядку их выполнения, в том числе особенности выполнения административных процедур (действий) в электронной форме и многофункциональных центрах**

78. Предоставление муниципальной услуги включает в себя следующие административные процедуры:

- 1) прием заявления и документов, необходимых для предоставления муниципальной услуги;
- 2) регистрация заявления и документов, необходимых для предоставления муниципальной услуги;
- 3) обработка и предварительное рассмотрение заявления и представленных документов;
- 4) формирование и направление межведомственных запросов в органы (организации), участвующие в предоставлении муниципальной услуги;
- 5) рассмотрение Жилищной комиссией заявления с прилагаемыми документами и принятие решения о вселении граждан в качестве членов семьи нанимателя жилого помещения по договору социального найма;
- 6) выдача документа, являющегося результатом предоставления муниципальной услуги.

#### **Блок-схема предоставления муниципальной услуги**

79. Блок-схема последовательности действий при предоставлении муниципальной услуги представлена в Приложении 3 к административному регламенту.

#### **Прием заявления и документов, необходимых для предоставления муниципальной услуги**

80. Основанием для начала осуществления административной процедуры по приему заявления и документов, необходимых для предоставления муниципальной услуги, является поступление в Комитет или многофункциональный центр заявления о предоставлении муниципальной услуги и прилагаемых к нему документов, представленных заявителем:

- а) в Комитет:
  - посредством личного обращения заявителя,
  - посредством почтового отправления;
  - посредством технических средств Единого портала государственных и муниципальных услуг или Портала государственных и муниципальных услуг Московской области;
- б) в многофункциональный центр посредством личного обращения заявителя.

81. Прием заявления и документов, необходимых для предоставления муниципальной услуги, осуществляют сотрудники отдела Комитета или сотрудники многофункционального центра.

82. Прием заявления и документов, необходимых для предоставления муниципальной услуги осуществляется в многофункциональных центрах в соответствии с соглашениями о взаимодействии между Муниципальным образованием «Лотошинский муниципальный район» и многофункциональными центрами, заключенными в установленном порядке, если исполнение данной процедуры предусмотрено заключенными соглашениями.

83. При поступлении заявления и прилагаемых к нему документов посредством личного обращения заявителя в Комитет или многофункциональный центр, специалист,

ответственный за прием документов, осуществляет следующую последовательность действий:

- 1) устанавливает предмет обращения;
- 2) устанавливает соответствие личности заявителя документу, удостоверяющему личность (в случае, если заявителем является физическое лицо);
- 3) проверяет наличие документа, удостоверяющего права (полномочия) представителя физического или юридического лица (в случае, если с заявлением обращается представитель заявителя);
- 4) осуществляет сверку копий представленных документов с их оригиналами;
- 5) проверяет заявление и комплектность прилагаемых к нему документов на соответствие перечню документов, предусмотренных пунктом 27 административного регламента;
- 6) проверяет заявление и прилагаемые к нему документы на наличие подчисток, приписок, зачеркнутых слов и иных неоговоренных исправлений, серьезных повреждений, не позволяющих однозначно истолковать их содержание;
- 7) осуществляет прием заявления и документов по описи, которая содержит полный перечень документов, представленных заявителем, а при наличии выявленных недостатков - их описание;
- 8) вручает копию описи заявителю.

84. Специалист многофункционального центра, ответственный за прием документов, в дополнение к действиям, указанным в пункте 83 административного регламента, осуществляет следующие действия:

- 1) проверяет комплектность представленных заявителем документов по перечню документов, предусмотренных пунктом 27 административного регламента;
- 2) формирует перечень документов, не представленных заявителем и сведения из которых подлежат получению посредством межведомственного информационного взаимодействия;
- 3) направляет специалисту многофункционального центра, ответственному за осуществление межведомственного информационного взаимодействия, сформированный перечень документов, не представленных заявителем и сведения из которых подлежат получению посредством межведомственного информационного взаимодействия;
- 4) при наличии всех документов и сведений, предусмотренных пунктом 27 административного регламента, передает заявление и прилагаемые к нему документы специалисту многофункционального центра, ответственному за организацию направления заявления и прилагаемых к нему документов в Комитет.

Сотрудник многофункционального центра, ответственный за организацию направления заявления и прилагаемых к нему документов в Комитет, организует передачу заявления и документов, представленных заявителем, в Комитет в соответствии с заключенным соглашением о взаимодействии и порядке делопроизводства многофункциональных центрах.

85. Максимальное время приема заявления и прилагаемых к нему документов при личном обращении заявителя не превышает 15 минут.

86. При отсутствии у заявителя, обратившегося лично, заполненного заявления или не правильном его заполнении, сотрудник отдела Комитета или многофункционального центра, ответственный за прием документов, консультирует заявителя по вопросам заполнения заявления.

87. При поступлении заявления и прилагаемых к нему документов в Комитет посредством почтового отправления сотрудник отдела Комитета, ответственный за прием заявлений и документов, осуществляет действия согласно пункту 83 административного регламента, кроме действий, предусмотренных подпунктами 2, 4 пункта 81 административного регламента.

88. Опись направляется заявителю заказным почтовым отправлением с уведомлением о вручении в течение 2 рабочих дней с даты получения заявления и прилагаемых к нему документов.

89. В случае поступления запроса о предоставлении муниципальной услуги и прилагаемых к нему документов (при наличии) в электронной форме посредством Единого портала государственных и муниципальных услуг или Портала государственных и муниципальных услуг Московской области сотрудник отдела Комитета, ответственный за прием документов, осуществляет следующую последовательность действий:

1) просматривает электронные образы запроса о предоставлении муниципальной услуги и прилагаемых к нему документов;

2) осуществляет контроль полученных электронных образов заявления и прилагаемых к нему документов на предмет целостности;

3) фиксирует дату получения заявления и прилагаемых к нему документов;

4) в случае если запрос на предоставление муниципальной услуги и документы, представленные в электронной форме, не заверены электронной подписью в соответствии с действующим законодательством направляет заявителю через личный кабинет уведомление о необходимости представить запрос о предоставлении муниципальной услуги и документы, подписанные электронной подписью, либо представить в Комитет подлинники документов (копии, заверенные в установленном порядке), указанных в пункте 24 административного регламента, в срок, не превышающий 5 календарных дней с даты получения запроса о предоставлении муниципальной услуги и прилагаемых к нему документов (при наличии) в электронной форме;

5) в случае если запрос о предоставлении муниципальной услуги и документы в электронной форме подписаны электронной подписью в соответствии с действующим законодательством направляет заявителю через личный кабинет уведомление о получении запроса о предоставлении муниципальной услуги и прилагаемых к нему документов.

90. Максимальный срок осуществления административной процедуры не может превышать 2 рабочих дней с момента поступления заявления в Комитет или многофункциональный центр.

91. Результатом исполнения административной процедуры по приему заявления и прилагаемых к нему документов, необходимых для предоставления муниципальной услуги, является:

1) в Комитет - передача заявления и прилагаемых к нему документов сотруднику отдела Комитета, ответственному за регистрацию поступившего запроса на предоставление муниципальной услуги;

2) в многофункциональных центрах:

а) при отсутствии одного или более документов, предусмотренных пунктом 27 административного регламента, – передача перечня документов, не представленных заявителем и сведения из которых подлежат получению посредством межведомственного информационного взаимодействия, специалисту многофункционального центра, ответственному за осуществление межведомственного информационного взаимодействия;

б) при наличии всех документов, предусмотренных пунктом 27 административного регламента, – передача заявления и прилагаемых к нему документов в Комитет.

92. Способом фиксации результата исполнения административной процедуры является опись принятых у заявителя документов или уведомление о принятии запроса о предоставлении муниципальной услуги и прилагаемых документов.

#### **Регистрация заявления и документов, необходимых для предоставления муниципальной услуги**

93. Основанием для начала осуществления административной процедуры является поступление сотруднику отдела Комитета, ответственному за регистрацию поступающих

запросов на предоставление муниципальной услуги, заявления и прилагаемых к нему документов.

94. Сотрудник отдела Комитета осуществляет регистрацию заявления и прилагаемых к нему документов в соответствии с порядком делопроизводства, установленным комитетом, в том числе осуществляет внесение соответствующих сведений в журнал регистрации обращений о предоставлении муниципальной услуги и (или) в соответствующую информационную систему Комитета.

95. Регистрация заявления и прилагаемых к нему документов, полученных посредством личного обращения заявителя или почтового отправления, осуществляется в срок, не превышающий 1 рабочий день, с даты поступления заявления и прилагаемых к нему документов в Комитет.

96. Регистрация заявления и прилагаемых к нему документов, полученных в электронной форме через Единый портал государственных и муниципальных услуг или Портал государственных и муниципальных услуг Московской области, осуществляется не позднее 1 рабочего дня, следующего за днем их поступления в Комитет.

97. Регистрация заявления и прилагаемых к нему документов, полученных Комитетом из многофункционального центра, осуществляется не позднее 1 рабочего дня, следующего за днем поступления в Комитет.

98. После регистрации в Комитете заявления и прилагаемые к нему документы, направляются на рассмотрение сотруднику отдела Комитета, ответственному за подготовку документов по муниципальной услуге.

99. Максимальный срок осуществления административной процедуры не может превышать 2 рабочих дней.

100. Результатом исполнения административной процедуры по приему и регистрации заявления и прилагаемых к нему документов, необходимых для предоставления муниципальной услуги, является передача заявления и прилагаемых к нему документов сотруднику комитета, ответственному за предоставление муниципальной услуги.

101. При обращении заявителя за получением муниципальной услуги в электронной форме Комитет направляет на Единый портал государственных и муниципальных услуг или Портал государственных и муниципальных услуг Московской области посредством технических средств связи уведомление о завершении исполнения административной процедуры с указанием результата осуществления административной процедуры.

102. Способом фиксации исполнения административной процедуры является внесение соответствующих сведений в журнал регистрации обращений за предоставлением муниципальной услуги или в соответствующую информационную систему Комитета.

#### **Обработка и предварительное рассмотрение заявления и представленных документов**

103. Основанием для начала исполнения административной процедуры является поступление заявления и документов сотруднику отдела Комитета, ответственному за предоставление муниципальной услуги.

104. Сотрудник отдела Комитета, ответственный за предоставление муниципальной услуги, осуществляет следующие действия:

1) проверяет комплектность представленных заявителем документов по перечням документов, предусмотренных пунктами 24 и 27 административного регламента;

2) проверяет заявление и прилагаемые к нему документы на наличие подчисток, приписок, зачеркнутых слов и иных неоговоренных исправлений, серьезных повреждений, не позволяющих однозначно истолковать их содержание;

3) при отсутствии одного или более документов из числа документов, предусмотренных пунктом 24 административного регламента, а также при выявлении в запросе на предоставление муниципальной услуги или в представленных документах недостоверной, искаженной или неполной информации, в том числе при представлении

заявителем документов, срок действительности которых на момент поступления в Комитет в соответствии с действующим законодательством истек, подаче заявления и документов лицом, не входящим в перечень лиц, установленный законодательством и пунктом 3 настоящего административного регламента, или в случае, если текст в запросе на предоставление муниципальной услуги не поддается прочтению, либо отсутствует, готовит проект решения об отказе в предоставлении муниципальной услуги и направляет его сотруднику отдела Комитета, ответственному за принятие решения;

4) формирует перечень документов, не представленных заявителем и сведения из которых подлежат получению посредством межведомственного информационного взаимодействия;

5) направляет сотруднику отдела Комитета, ответственному за осуществление межведомственного информационного взаимодействия, сформированный перечень документов, не представленных заявителем и сведения из которых подлежат получению посредством межведомственного информационного взаимодействия;

б) в случае наличия полного комплекта документов, предусмотренных пунктами 24 и 27 административного регламента, и при отсутствии выявленных в ходе предварительного рассмотрения заявления и прилагаемых к нему документов оснований для отказа в предоставлении муниципальной услуги, переходит к осуществлению административной процедуры принятия решения о предоставлении (об отказе в предоставлении) муниципальной услуги.

105. Максимальный срок выполнения административной процедуры не может превышать 3 рабочих дней.

106. Результатом административной процедуры является:

1) передача сотруднику отдела Комитета, ответственному за осуществление межведомственного информационного взаимодействия, сформированного перечня документов, не представленных заявителем и сведения из которых подлежат получению посредством межведомственного информационного взаимодействия;

2) передача сотруднику отдела Комитета, ответственному за принятие решения о предоставлении муниципальной услуги, проекта решения об отказе в предоставлении муниципальной услуги;

3) переход к осуществлению административной процедуры принятия решения о предоставлении (об отказе в предоставлении) муниципальной услуги.

107. При обращении заявителя за получением муниципальной услуги в электронной форме Комитет направляет на Единый портал государственных и муниципальных услуг или Портал государственных и муниципальных услуг Московской области посредством технических средств связи уведомление о завершении исполнения административной процедуры с указанием результата осуществления административной процедуры.

108. Способом фиксации административной процедуры является один из следующих документов:

1) перечень документов, не представленных заявителем и сведения из которых подлежат получению посредством межведомственного информационного взаимодействия;

2) проект уведомления заявителя об отказе в предоставлении муниципальной услуги.

#### **Формирование и направление межведомственных запросов в органы (организации), участвующие в предоставлении муниципальной услуги**

109. Основанием для начала административной процедуры по формированию и направлению межведомственного запроса о предоставлении документов, необходимых для предоставления муниципальной услуги, является непредставление заявителем в Комитет или многофункциональный центр документов и информации, которые могут быть получены в рамках межведомственного информационного взаимодействия.

110. Межведомственный запрос о предоставлении документов и информации осуществляется сотрудником Комитета или многофункционального центра, ответственным



за осуществление межведомственного информационного взаимодействия. Многофункциональный центр осуществляет формирование и направление межведомственных запросов только в случае обращения заявителя за получением муниципальной услуги через многофункциональный центр.

111. Формирование и направление межведомственных запросов о предоставлении документов, необходимых для предоставления муниципальной услуги, осуществляется многофункциональными центрами в соответствии с заключенными в установленном порядке соглашениями о взаимодействии, если исполнение данной процедуры предусмотрено заключенными соглашениями

112. Межведомственный запрос формируется и направляется в форме электронного документа, подписанного электронной подписью и направляется по каналам системы межведомственного электронного взаимодействия (далее - СМЭВ).

При отсутствии технической возможности формирования и направления межведомственного запроса в форме электронного документа по каналам СМЭВ, межведомственный запрос направляется на бумажном носителе по почте, по факсу с одновременным его направлением по почте или курьерской доставкой.

Межведомственный запрос о предоставлении документов и (или) информации, указанных в пункте 2 части 1 статьи 7 Федерального закона № 210-ФЗ, для предоставления муниципальной услуги с использованием межведомственного информационного взаимодействия в бумажном виде должен содержать следующие сведения, если дополнительные сведения не установлены законодательным актом Российской Федерации:

- 1) наименование органа или организации, направляющих межведомственный запрос;
- 2) наименование органа или организации, в адрес которых направляется межведомственный запрос;

- 3) наименование муниципальной услуги, для предоставления которой необходимо представление документа и (или) информации, а также, если имеется, номер (идентификатор) такой услуги в реестре муниципальных услуг;

- 4) указание на положения нормативного правового акта, которыми установлено представление документа и (или) информации, необходимых для предоставления муниципальной услуги, и указание на реквизиты данного нормативного правового акта;

- 5) сведения, необходимые для представления документа и (или) информации, установленные настоящим административным регламентом предоставления муниципальной услуги, а также сведения, предусмотренные нормативными правовыми актами как необходимые для представления таких документа и (или) информации;

- б) контактная информация для направления ответа на межведомственный запрос;

- 7) дата направления межведомственного запроса;

- 8) фамилия, имя, отчество и должность лица, подготовившего и направившего межведомственный запрос, а также номер служебного телефона и (или) адрес электронной почты данного лица для связи;

- 9) информация о факте получения согласия, предусмотренного частью 5 статьи 7 Федерального закона № 210-ФЗ (при направлении межведомственного запроса в случае, предусмотренном частью 5 статьи 7 Федерального закона № 210-ФЗ).

Направление межведомственного запроса допускается только в целях, связанных с предоставлением муниципальной услуги.

Максимальный срок формирования и направления запроса составляет 1 рабочий день.

113. При подготовке межведомственного запроса сотрудник Комитета или многофункционального центра, ответственный за осуществление межведомственного информационного взаимодействия, определяет государственные органы, органы местного самоуправления либо подведомственные государственным органам или органам местного самоуправления организации, в которых данные документы находятся.

114. Для предоставления муниципальной услуги Комитет или многофункциональный центр направляет межведомственные запросы в жилищно-коммунальные службы.

115. Срок подготовки и направления ответа на межведомственный запрос о предоставлении документов и информации, необходимых для предоставления муниципальной услуги, с использованием межведомственного информационного взаимодействия не может превышать пять рабочих дней со дня поступления межведомственного запроса в орган или организацию, предоставляющие документ и информацию.

116. Сотрудник Комитета или многофункционального центра, ответственный за осуществление межведомственного информационного взаимодействия, обязан принять необходимые меры по получению ответа на межведомственный запрос.

117. В случае направления запроса сотрудником Комитета ответ на межведомственный запрос направляется сотруднику отдела Комитета, ответственному за предоставление муниципальной услуги, в течение одного рабочего дня с момента поступления ответа на межведомственный запрос.

118. В случае направления запроса сотрудником многофункционального центра ответ на межведомственный запрос направляется сотруднику многофункционального центра, ответственному за организацию направления заявления и прилагаемых к нему документов в Комитет, в течение одного рабочего дня с момента поступления ответа на межведомственный запрос.

119. В случае не поступления ответа на межведомственный запрос в установленный срок в Комитет или в многофункциональный центр принимаются меры, предусмотренные законодательством Российской Федерации.

120. В случае исполнения административной процедуры в многофункциональном центре сотрудник многофункционального центра, ответственный за организацию направления заявления и прилагаемых к нему документов в Комитет, организует передачу заявления, документов, представленных заявителем, и сведений, полученных в рамках межведомственного информационного взаимодействия, в Комитет в соответствии с заключенным соглашением о взаимодействии и порядке делопроизводства в многофункциональном центре.

121. Результатом административной процедуры является:

1) в многофункциональных центрах при наличии всех документов, предусмотренных пунктом 27 административного регламента – передача заявления и прилагаемых к нему документов в Комитет;

2) в Комитете - получение в рамках межведомственного взаимодействия информации (документов), необходимой для предоставления муниципальной услуги заявителю.

122. При обращении заявителя за получением муниципальной услуги в электронной форме Комитет направляет на Единый портал государственных и муниципальных услуг или Портал государственных и муниципальных услуг Московской области посредством технических средств связи уведомление о завершении исполнения административной процедуры с указанием результата осуществления административной процедуры.

#### **Рассмотрение Жилищной комиссией заявления с прилагаемыми документами и принятие решения о вселении граждан в качестве членов семьи нанимателя жилого помещения по договору социального найма.**

123. Основанием для начала данной административной процедуры является наличие полного пакета документов, необходимого для предоставления муниципальной услуги.

124. Сотрудник отдела Комитета, ответственный за подготовку документов, в течение 3 дней календарных дней с даты поступления к нему полного пакета документов, необходимых для предоставления муниципальной услуги, обеспечивает их передачу в Жилищную комиссию при администрации Лотошинского муниципального района Московской области (далее – Жилищная комиссия) на рассмотрение.

125. Комитет организует проведение заседания Жилищной комиссии (состав Жилищной комиссии утверждается Главой Лотошинского муниципального района

Московской области, а также подготавливает необходимые для рассмотрения на заседании информационно-аналитические и иные материалы.

126. Организация заседания Жилищной комиссии осуществляется в срок, не превышающий 30 календарных дней с момента регистрации заявления в Комитете.

127. Состав Жилищной комиссии проверяет приложенный к заявлению пакет документов на наличие (отсутствие) оснований для отказа в предоставлении муниципальной услуги, указанных в пункте 32 административного регламента, а также на недопущение и на ограничения следующих параметров:

- соответствие требованиям действующего законодательства;

128. Критериями принятия решения является наличие (отсутствие) оснований для отказа в предоставлении муниципальной услуги, указанных в пункте 32 административного регламента.

129. По результатам рассмотрения Жилищной комиссией приложенного к заявлению пакета документов,

130. секретарь Жилищной комиссии оформляет протокол заседания Жилищной комиссии, в котором указываются:

а) фамилия, имя, отчество заявителя;

б) перечень рассматриваемых документов;

в) решение о вселении (отказе вселения) граждан в качестве членов семьи нанимателя в жилые помещения муниципального жилищного фонда.

131. Протокол заседания Жилищной комиссии подписывается председателем Жилищной комиссии и членами Жилищной комиссии.

132. Протокол заседания Жилищной комиссии является основанием для подготовки проекта решения Главы Лотошинского муниципального района Московской области о вселении (отказе вселения) членов семьи нанимателя и иных граждан в жилые помещения муниципального жилищного фонда.

133. Подписанное Главой Лотошинского муниципального района Московской области решения о вселении (отказе вселения) членов семьи нанимателя и иных граждан в жилые помещения муниципального жилищного фонда, не позднее рабочего дня следующего за днем подписания передается на регистрацию сотруднику отдела Комитета, ответственному за прием и регистрацию документов.

134. Сотрудник отдела Комитета, ответственный за прием и регистрацию документов, осуществляет регистрацию подписанного Главой Лотошинского муниципального района Московской области решения о вселении (отказе вселения) вселении членов семьи нанимателя и иных граждан в жилые помещения муниципального жилищного фонда в течение 1 рабочего дня со дня его поступления на регистрацию.

135. При обращении заявителя за получением муниципальной услуги в электронной форме Комитет направляет на Единый портал государственных и муниципальных услуг или Портал государственных и муниципальных услуг Московской области посредством технических средств связи уведомление о завершении исполнения административной процедуры с указанием результата осуществления административной процедуры.

136. Способом фиксации административной процедуры являются регистрация подписанного Главой Лотошинского муниципального района Московской области решения о вселении (отказе вселения) вселении членов семьи нанимателя и иных граждан в жилые помещения муниципального жилищного фонда в журнале регистрации документов или внесение соответствующих сведений в информационную систему Комитета.

**Выдача документа, являющегося результатом предоставления муниципальной услуги (доведение до заявителя факта результата предоставления муниципальной услуги)**

137. Основанием для начала данной административной процедуры является наличие утвержденного решения о вселении (отказе вселения) членов семьи нанимателя и иных

граждан в жилые помещения муниципального жилищного фонда.

138. Выдача результата предоставления муниципальной услуги осуществляется *способом*, указанным заявителем при подаче заявления и необходимых документов на получение муниципальной услуги, в том числе:

при личном обращении в *Комитет*;

при личном обращении в многофункциональный центр;

посредством почтового отправления на адрес заявителя, указанный в заявлении;

через личный кабинет на Едином портале государственных и муниципальных услуг или Портале государственных и муниципальных услуг Московской области.

139. В случае указания заявителем на получение результата в многофункциональном центре, *Комитет* направляет результат предоставления муниципальной услуги в многофункциональный центр в срок, установленный в соглашении, заключенным между Муниципальным образованием «Лотошинский муниципальный район Московской области» и многофункциональным центром.

140. Выдача документа, являющегося результатом предоставления муниципальной услуги, осуществляется многофункциональными центрами в соответствии с заключенными в установленном порядке соглашениями о взаимодействии, если исполнение данной процедуры предусмотрено заключенными соглашениями.

141. При обращении заявителя за получением муниципальной услуги в электронной форме Комитет направляет на Единый портал государственных и муниципальных услуг или Портал государственных и муниципальных услуг Московской области посредством технических средств связи уведомление о завершении исполнения административной процедуры с указанием результата осуществления административной процедуры.

142. Результатом административной процедуры является выданная (направленная) с сопроводительным письмом заверенная копия решения о вселении (об отказе вселения) членов семьи нанимателя и иных граждан в жилые помещения муниципального жилищного фонда.

143. Общий максимальный срок выполнения административной процедуры не превышает 5 рабочих дней (но не более 3 календарных дней) со дня утверждения решения о вселении (отказе вселения) вселении членов семьи нанимателя и иных граждан в жилые помещения муниципального жилищного фонда.

144. Способом фиксации административной процедуры являются регистрация выданного (направленного) решения о вселении (отказе вселения) вселении членов семьи нанимателя и иных граждан в жилые помещения муниципального жилищного фонда в журнале исходящей корреспонденции или внесение соответствующих сведений в информационную систему Комитета.

144.1. Способы получения результата муниципальной услуги:

а) в форме электронного документа в личный кабинет на РПГУ.

Дополнительно, Заявителю обеспечена возможность получения результата предоставления муниципальной услуги в любом МФЦ Московской области в форме экземпляра электронного документа на бумажном носителе. В этом случае специалистом МФЦ распечатывается из Модуля Единой информационной системы оказания услуг, установленный в МФЦ (далее - Модуль МФЦ ЕИС ОУ) экземпляр электронного документа на бумажном носителе, подписанный ЭП уполномоченного должностного лица Комитета, заверяется подписью уполномоченного работника МФЦ и печатью МФЦ.

б) в МФЦ на бумажном носителе. В любом МФЦ Заявителю обеспечена возможность получения результата предоставления муниципальной услуги в форме электронного документа на бумажном носителе. В этом случае специалистом МФЦ распечатывается из Модуля МФЦ ЕИС ОУ результат предоставления муниципальной услуги на бумажном носителе, заверяется подписью уполномоченного работника МФЦ и печатью МФЦ.

В случае не истребования Заявителем результата предоставления муниципальной услуги в МФЦ в течение 30 календарных дней с даты окончания срока предоставления

муниципальной услуги, результат предоставления муниципальной услуги возвращается в Комитет, сроки зависят от муниципальной услуги.

в) в Комитете на бумажном носителе. В случае неявки заявителя в Комитет в течение 30 календарных дней, с даты окончания срока предоставления муниципальной услуги, заявителю направляется уведомление о готовности документов на приватизацию жилого помещения и необходимости прибытия в Комитет для подписания договора передачи жилого помещения в собственность граждан.

#### **IV. Порядок и формы контроля за исполнением административного регламента предоставления муниципальной услуги**

##### **Порядок осуществления текущего контроля за соблюдением и исполнением ответственными должностными лицами положений административного регламента и иных нормативных правовых актов, устанавливающих требования к предоставлению муниципальной услуги**

145. Текущий контроль за соблюдением и исполнением положений регламента и иных нормативных правовых актов, устанавливающих требования к предоставлению муниципальной услуги, осуществляется начальником отдела Комитета, ответственным за организацию работы по предоставлению муниципальной услуги

146. Текущий контроль осуществляется путем проведения начальником отдела Комитета, ответственным за организацию работы по предоставлению муниципальной услуги, проверок соблюдения и исполнения положений регламента и иных нормативных правовых актов, устанавливающих требования к предоставлению муниципальной услуги.

##### **Порядок и периодичность осуществления плановых и внеплановых проверок полноты и качества предоставления муниципальной услуги**

147. Контроль за полнотой и качеством предоставления муниципальной услуги осуществляется в формах:

- 1) проведения плановых проверок;
- 2) рассмотрения жалоб на действия (бездействие) должностных лиц Комитета, ответственных за предоставление муниципальной услуги.

148. В целях осуществления контроля за полнотой и качеством предоставления муниципальной услуги проводятся плановые и внеплановые проверки. Порядок и периодичность осуществления плановых проверок устанавливается планом работы Комитета. При проверке могут рассматриваться все вопросы, связанные с предоставлением муниципальной услуги (комплексные проверки), или отдельный вопрос, связанный с предоставлением муниципальной услуги (тематические проверки). Проверка также может проводиться по конкретной жалобе заявителя.

149. Внеплановые проверки проводятся в связи с проверкой устранения ранее выявленных нарушений административного регламента, а также в случае получения жалоб заявителей на действия (бездействие) должностных лиц *Комитета*, ответственного за предоставление муниципальной услуги.

##### **Ответственность муниципальных служащих органов местного самоуправления и иных должностных лиц за решения и действия (бездействие), принимаемые (осуществляемые) в ходе предоставления муниципальной услуги**

150. По результатам проведенных проверок, в случае выявления нарушений соблюдения положений регламента, виновные должностные лица Комитета несут персональную ответственность за решения и действия (бездействие), принимаемые в ходе предоставления муниципальной услуги.

151. Персональная ответственность должностных лиц Комитета закрепляется в должностных регламентах в соответствии с требованиями законодательства Российской Федерации и законодательства Московской области.

**Положения, характеризующие требования к порядку и формам контроля за предоставлением муниципальной услуги, в том числе со стороны граждан, их объединений и организаций.**

152. Контроль за предоставлением муниципальной услуги, в том числе со стороны граждан, их объединений и организаций, осуществляется посредством публикации сведений о деятельности Комитета, получения гражданами, их объединениями и организациями актуальной, полной и достоверной информации о порядке предоставления муниципальной услуги и обеспечения возможности досудебного (внесудебного) рассмотрения жалоб.

153. Контроль за предоставлением муниципальной услуги, в том числе со стороны граждан, их объединений и организаций, осуществляется посредством открытости деятельности Комитета при предоставлении муниципальной услуги, получения гражданами, их объединениями и организациями актуальной, полной и достоверной информации о порядке предоставления муниципальной услуги и обеспечения возможности досудебного (внесудебного) рассмотрения жалоб.

**V. Досудебный (внесудебный) порядок обжалования решений и (или) действий (бездействия) органа местного самоуправления, предоставляющего муниципальную услугу, а также его должностных лиц, муниципальных служащих**

**Право заявителя подать жалобу на решение и (или) действия (бездействие) органа, предоставляющего муниципальную услугу, а также его должностных лиц, муниципальных служащих при предоставлении муниципальной услуги**

154. Заявители имеют право на обжалование действий или бездействия Комитета, должностных лиц Комитета, муниципальных служащих, а также принимаемых ими решений при предоставлении муниципальной услуги в досудебном (внесудебном) порядке.

**Предмет жалобы**

155. Заявитель может обратиться с жалобой в том числе в следующих случаях:

- 1) нарушение срока регистрации запроса заявителя о предоставлении муниципальной услуги;
- 2) нарушение срока предоставления муниципальной услуги;
- 3) требование у заявителя документов, не предусмотренных нормативными правовыми актами Российской Федерации, нормативными правовыми актами Московской области, муниципальными правовыми актами для предоставления муниципальной услуги;
- 4) отказ в приеме документов, предоставление которых предусмотрено нормативными правовыми актами Российской Федерации, нормативными правовыми актами Московской области, муниципальными правовыми актами для предоставления муниципальной услуги, у заявителя;
- 5) отказ в предоставлении муниципальной услуги, если основания отказа не предусмотрены федеральными законами и принятыми в соответствии с ними иными нормативными правовыми актами Российской Федерации, нормативными правовыми актами Московской области, муниципальными правовыми актами;
- 6) затребование с заявителя при предоставлении муниципальной услуги платы, не предусмотренной нормативными правовыми актами Российской Федерации, нормативными правовыми актами Московской области, муниципальными правовыми актами;
- 7) отказ органа, предоставляющего муниципальную услугу, должностного лица органа, предоставляющего муниципальную услугу, в исправлении допущенных опечаток и

ошибок в выданных в результате предоставления муниципальной услуги документах либо нарушение установленного срока таких исправлений.

### **Органы местного самоуправления, уполномоченные на рассмотрение жалобы и должностные лица, которым может быть направлена жалоба**

156. Жалоба подается в Комитет. Жалобы на решения, принятые председателем Комитета подаются в Администрацию.

### **Порядок подачи и рассмотрения жалобы**

157. Жалоба подается в орган, предоставляющий муниципальную услугу. Жалобы на решения, принятые председателем Комитета подаются в администрацию Лотошинского муниципального района.

158. Жалоба может быть направлена в Комитет по почте, через многофункциональный центр, по электронной почте, через официальный сайт органа, предоставляющего муниципальную услугу, посредством Единого портала государственных и муниципальных услуг, Портала государственных и муниципальных услуг Московской области, а также может быть принята при личном приеме заявителя.

159. Жалоба должна содержать:

а) наименование органа, предоставляющего муниципальную услугу, должностного лица органа, предоставляющего муниципальную услугу, либо муниципального служащего, решения и действия (бездействие) которых обжалуются;

б) фамилию, имя, отчество (последнее - при наличии), сведения о месте жительства заявителя - физического лица либо наименование, сведения о месте нахождения заявителя - юридического лица, а также номер (номера) контактного телефона, адрес (адреса) электронной почты (при наличии) и почтовый адрес, по которым должен быть направлен ответ заявителю;

в) сведения об обжалуемых решениях и действиях (бездействии) органа, предоставляющего муниципальную услугу, должностного лица органа, предоставляющего муниципальную услугу, либо государственного муниципального служащего;

г) доводы, на основании которых заявитель не согласен с решением и действием (бездействием) органа, предоставляющего муниципальную услугу, должностного лица органа, предоставляющего муниципальную услугу, либо муниципального служащего. Заявителем могут быть представлены документы (при наличии), подтверждающие доводы заявителя, либо их копии.

160. В случае необходимости в подтверждение своих доводов заявитель прилагает к письменному обращению (жалобе) документы и материалы либо их копии.

### **Сроки рассмотрения жалобы**

161. Жалоба, поступившая в Комитет *или Администрацию*, подлежит регистрации не позднее следующего рабочего дня со дня ее поступления.

162. Жалоба, поступившая в Комитет *или Администрацию*, подлежит рассмотрению должностным лицом, наделенным полномочиями по рассмотрению жалобы, в течение пятнадцати рабочих дней со дня его регистрации, а в случае обжалования отказа органа, предоставляющего муниципальную услугу, должностного лица органа, предоставляющего муниципальную услугу, в приеме документов у заявителя либо в исправлении допущенных опечаток и ошибок или в случае обжалования нарушения установленного срока таких исправлений – в течение пяти рабочих дней со дня ее регистрации.

Внесение изменений в результат предоставления муниципальной услуги в целях исправления допущенных опечаток и ошибок осуществляется Комитетом в срок не более 5 рабочих дней.

### **Исчерпывающий перечень оснований для отказа в рассмотрении жалобы (претензии) либо приостановления ее рассмотрения**

163. Уполномоченный на рассмотрение жалобы орган отказывает в удовлетворении жалобы в следующих случаях:

наличие вступившего в законную силу решения суда, арбитражного суда по жалобе о том же предмете и по тем же основаниям;

подача жалобы лицом, полномочия которого не подтверждены в порядке, установленном законодательством Российской Федерации;

наличие решения по жалобе, принятого ранее в соответствии с требованиями настоящих Правил в отношении того же заявителя и по тому же предмету жалобы.

164. Уполномоченный на рассмотрение жалобы орган вправе оставить жалобу без ответа в следующих случаях:

наличие в жалобе нецензурных либо оскорбительных выражений, угроз жизни, здоровью и имуществу должностного лица, а также членов его семьи;

отсутствие возможности прочитать какую-либо часть текста жалобы, фамилию, имя, отчество (при наличии) и (или) почтовый адрес заявителя, указанные в жалобе.

если в письменном обращении не указаны фамилия гражданина, направившего обращение, и почтовый адрес, по которому должен быть направлен ответ на обращение;

если жалоба подана заявителем в орган, в компетенцию которого не входит принятие решения по жалобе. В этом случае в течение 3 рабочих дней со дня ее регистрации указанный орган направляет жалобу в уполномоченный на ее рассмотрение орган и в письменной форме информирует заявителя о перенаправлении жалобы;

если в письменном обращении заявителя содержится вопрос, на который ему многократно давались письменные ответы по существу в связи с ранее направляемыми обращениями, и при этом в обращении не приводятся новые доводы или обстоятельства, Председатель Комитета, должностное лицо либо уполномоченное на то лицо вправе принять решение о безосновательности очередного обращения и прекращении переписки с заявителем по данному вопросу при условии, что указанное обращение и ранее направляемые обращения направлялись в Комитет или одному и тому же должностному лицу. О данном решении уведомляется заявитель, направивший обращение;

если ответ по существу поставленного в обращении вопроса не может быть дан без разглашения сведений, составляющих государственную или иную охраняемую федеральным законом тайну, гражданину, направившему обращение, сообщается о невозможности дать ответ по существу поставленного в нем вопроса в связи с недопустимостью разглашения указанных сведений.

### **Результат рассмотрения жалобы**

165. По результатам рассмотрения обращения жалобы Председатель Комитета *или* *Администрация принимает* одно из следующих решений:

1) удовлетворяет жалобу, в том числе в форме отмены принятого решения, исправления допущенных органом, предоставляющим муниципальную услугу, опечаток и ошибок в выданных в результате предоставления муниципальной услуги документах, возврата заявителю денежных средств, взимание которых не предусмотрено нормативными правовыми актами Российской Федерации, нормативными правовыми актами Московской области, муниципальными правовыми актами, а также в иных формах;

2) отказывает в удовлетворении жалобы.

### **Порядок информирования заявителя о результатах рассмотрения жалобы**

166. Не позднее дня, следующего за днем принятия решения, заявителю в *письменной* или *электронной* форме направляется мотивированный ответ о результатах рассмотрения жалобы.



### **Право заявителя на получение информации и документов, необходимых для обоснования и рассмотрения жалобы**

167. Заявитель имеет право на получение исчерпывающей информации и документов, *необходимых для обоснования и рассмотрения жалобы.*

168. Информация и документы, необходимые для обоснования и рассмотрения жалобы размещаются на информационных стендах Комитета и многофункциональных центрах, на официальном сайте администрации Лотошинского муниципального района и многофункциональных центрах, на Едином портале государственных и муниципальных услуг, Портале государственных и муниципальных услуг Московской области, а также может быть сообщена заявителю в устной и/или письменной форме.

### **Порядок обжалования решения по жалобе**

169. Заявитель вправе обжаловать решения по жалобе вышестоящим должностным лицам.

170. В случае установления в ходе или по результатам рассмотрения жалобы признаков состава административного правонарушения или преступления Председатель Комитета в установленном порядке незамедлительно направляет имеющиеся материалы в органы прокуратуры.

171. Заявитель имеет право на получение информации и документов, необходимых для обоснования и рассмотрения жалобы, при условии, что это не затрагивает права, свободы и законные интересы других лиц и что указанные документы не содержат сведения, составляющие государственную или иную охраняемую законодательством Российской Федерации тайну.

172. При подаче жалобы заявитель вправе получить следующую информацию:  
местонахождение Комитета *или Администрации*;  
перечень номеров телефонов для получения сведений о прохождении процедур по рассмотрению жалобы;  
местонахождение органов местного самоуправления, фамилии, имена, отчества (при наличии) и должности их руководителей, а также должностных лиц, которым может быть направлена жалоба.

173. При подаче жалобы заинтересованное лицо вправе получить в *Комитете или Администрации* копии документов, подтверждающих обжалуемое действие (бездействие), решение должностного лица.

### **Способы информирования заявителей о порядке подачи и рассмотрения жалобы**

174. Информирование заявителей о порядке подачи и рассмотрения жалобы на решения и действия (бездействие) должностных лиц Комитета, муниципальных служащих, осуществляется посредством размещения информации на стендах в местах предоставления муниципальной услуги в Комитете и многофункциональном центре, на официальном сайте администрации Лотошинского муниципального района и многофункционального центра, на Едином портале государственных и муниципальных услуг и Портале государственных и муниципальных услуг Московской области, а также может быть сообщена заявителю в устной и (или) письменной форме.

**Справочная информация  
о месте нахождения, графике работы, контактных телефонах, адресах  
электронной почты органа, предоставляющего муниципальную услугу, структурных  
подразделений органа, предоставляющего муниципальную услугу,  
многофункциональных центров и организаций, участвующих в предоставлении  
муниципальной услуги**

**1. Администрация Лотошинского муниципального района Московской области**

2. Место нахождения администрации Лотошинского муниципального района Московской области: 143800, Московская область, Лотошинский район, п. Лотошино, ул. Центральная, д.18.

График работы администрации Лотошинского муниципального района Московской области:

Понедельник:	8.00-17.00, обеденный перерыв с 12.00 до 12.45
Вторник:	8.00-17.00, обеденный перерыв с 12.00 до 12.45
Среда	8.00-17.00, обеденный перерыв с 12.00 до 12.45
Четверг:	8.00-17.00, обеденный перерыв с 12.00 до 12.45
Пятница:	8.00-15.45, обеденный перерыв с 12.00 до 12.45
Суббота	выходной день
Воскресенье:	выходной день.

График приема заявителей в администрации Лотошинского муниципального района Московской области:

Понедельник:	8.00-17.00, обеденный перерыв с 12.00 до 12.45
Вторник:	8.00-17.00, обеденный перерыв с 12.00 до 12.45
Среда	8.00-17.00, обеденный перерыв с 12.00 до 12.45
Четверг:	8.00-17.00, обеденный перерыв с 12.00 до 12.45
Пятница:	8.00-15.45, обеденный перерыв с 12.00 до 12.45
Суббота	выходной день
Воскресенье:	выходной день.

3. Почтовый адрес администрации Лотошинского муниципального района: 143800, Московская область, Лотошинский район, п. Лотошино, ул. Центральная, д.18.

Контактный телефон: 8 (49628)7-19-03.

Официальный сайт администрации Лотошинского муниципального района Московской области в сети Интернет: [www.lotoshino.org](http://www.lotoshino.org).

Адрес электронной почты администрации Лотошинского муниципального района в сети Интернет: [loto@mosreg.ru](mailto:loto@mosreg.ru).

**2. Комитет по управлению имуществом администрации Лотошинского муниципального района Московской области (далее-Комитет)**

Место нахождения Комитета: 143800, Московская область, Лотошинский район, п. Лотошино, ул. 1-ая Льнозаводская, д.11

График работы Комитета:

Понедельник:	8.00-17.00, обеденный перерыв с 12.00 до 12.45
Вторник:	8.00-17.00, обеденный перерыв с 12.00 до 12.45
Среда	8.00-17.00, обеденный перерыв с 12.00 до 12.45
Четверг:	8.00-17.00, обеденный перерыв с 12.00 до 12.45
Пятница:	8.00-15.45, обеденный перерыв с 12.00 до 12.45

Суббота	<i>выходной день</i>
Воскресенье:	<i>выходной день.</i>
График приема заявителей в Комитете:	
Понедельник:	<i>Нет приема</i>
Вторник:	<i>9.00-16.00, обеденный перерыв с 12.00 до 12.45</i>
Среда	<i>9.00-16.00, обеденный перерыв с 12.00 до 12.45</i>
Четверг:	<i>Нет приема</i>
Пятница:	<i>9.00-14.45, обеденный перерыв с 12.00 до 12.45</i>
Суббота	<i>выходной день</i>
Воскресенье:	<i>выходной день.</i>

Почтовый адрес Комитета: 143800, Московская область, Лотошинский район, п. Лотошино, ул. 1-ая Льнозаводская, д.11.

Контактный телефон: 8(49628)7-02-06.

Адрес электронной почты Комитета в сети Интернет: komui@mail.ru.

### ***3. Многофункциональные центры, расположенные на территории Лотошинского муниципального района Московской области***

Место нахождения многофункционального центра: Московская область, Лотошинский район, п. Лотошино, ул. Школьная, д.19, пом.1а.

В связи с тем, что МУ "МФЦ Лотошинского муниципального района" начинает свою работу в ноябре 2014 года, информация о графике работ, почтовом адресе, телефоне Call – центра, официальном сайте в сети Интернет, адресе электронной почты, будет размещена дополнительно.

Главе Лотошинского муниципального района  
Московской области

от \_\_\_\_\_

(Ф.И.О., паспортные данные – серия,  
№, когда и кем выдан, адрес места жительства, телефон)

### ЗАЯВЛЕНИЕ

#### вселение членов семьи нанимателя и иных граждан в жилые помещения муниципального жилищного фонда

Прошу разрешить вселение в жилое помещение, расположенное по адресу: населенный пункт \_\_\_\_\_, улица \_\_\_\_\_, дом \_\_\_\_\_, корп. \_\_\_\_\_, квартира № \_\_\_\_\_, и занимаемое на основании договора социального найма № \_\_\_\_\_ от \_\_\_\_\_ в качестве совместно проживающего члена (членов) семьи \_\_\_\_\_  
(Ф.И.О., степень родства, паспортные данные)

Причина вселения: \_\_\_\_\_

Результат муниципальной услуги выдать следующим способом:

- посредством личного обращения в Комитет;
- в форме электронного документа;
- в форме документа на бумажном носителе;
- почтовым отправлением на адрес, указанный в заявлении (только на бумажном носителе);
- отправлением по электронной почте (в форме электронного документа и только в случаях прямо предусмотренных в действующих нормативных правовых актах);
- посредством личного обращения в многофункциональный центр (только на бумажном носителе);
- посредством направления через Единый портал государственных и муниципальных услуг (только в форме электронного документа);
- посредством направления через Портал государственных и муниципальных услуг (только в форме электронного документа).

Наниматель: \_\_\_\_\_

(подпись) \_\_\_\_\_

Дата \_\_\_\_\_

С вселением \_\_\_\_\_

(Ф.И.О. вселяемого)

в качестве совместно проживающего члена семьи согласны:

Совершеннолетние члены семьи нанимателя жилого помещения по договору социального найма:

1. \_\_\_\_\_

(Ф.И.О, паспортные данные)

(подпись)

2. \_\_\_\_\_

(Ф.И.О., паспортные данные)

\_\_\_\_\_  
(подпись)

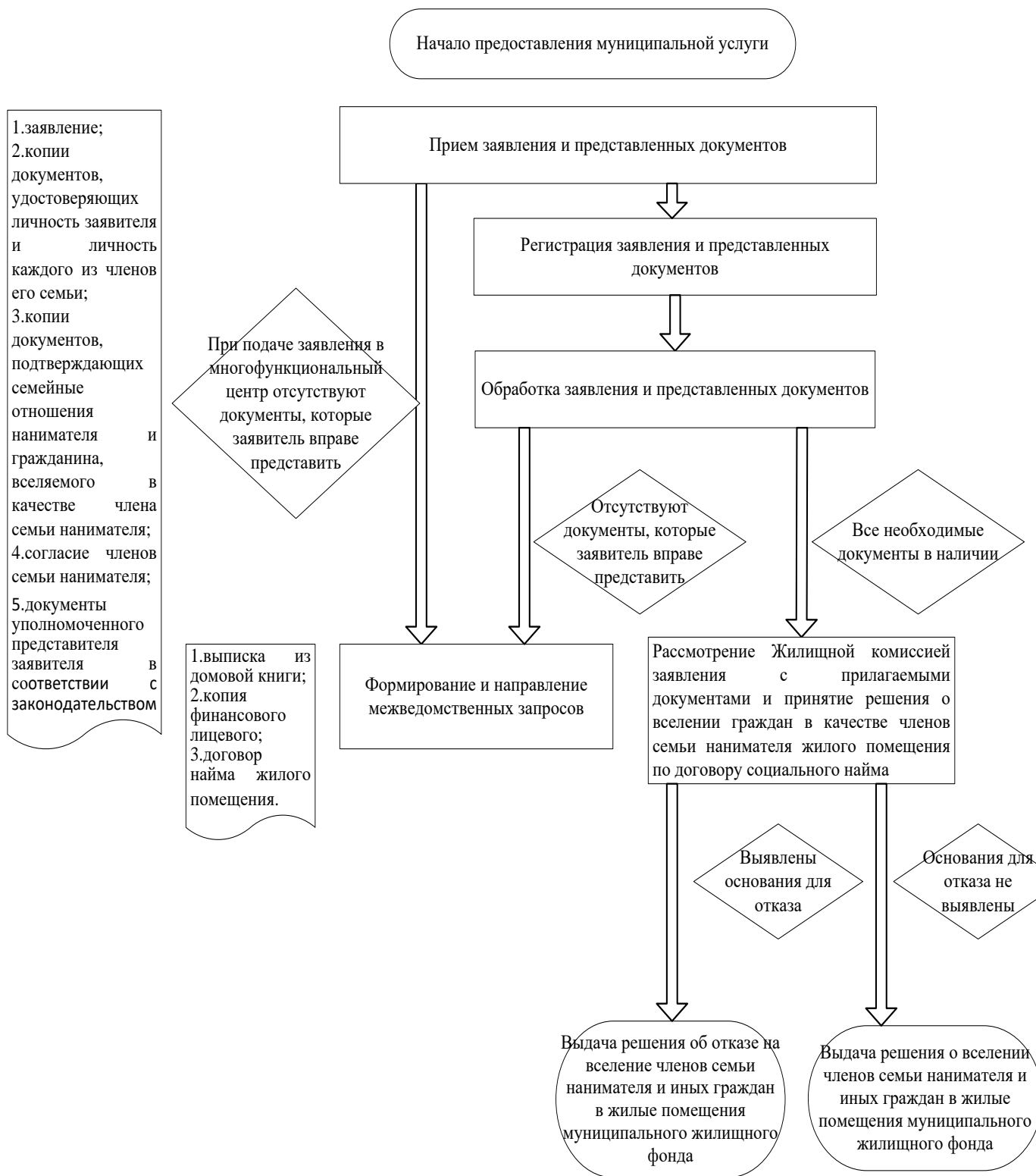
---

<<Обратная сторона заявления>>

Отметка о комплекте документов (проставляется в случае отсутствия одного или более из документов, не находящихся в распоряжении органов, предоставляющих государственные или муниципальные услуги, либо подведомственных органам государственной власти или органам местного самоуправления организаций, участвующих в предоставлении муниципальной услуги):

О представлении не полного комплекта документов, требующихся для предоставления муниципальной услуги и представляемых заявителем, так как сведения по ним отсутствуют в распоряжении органов, предоставляющих государственные или муниципальные услуги, либо подведомственных органам государственной власти или органам местного самоуправления организаций, участвующих в предоставлении муниципальной услуги, предупрежден

**Блок- схема предоставления муниципальной услуги по оформлению документов по приему заявлений и оформлению разрешения на вселение членов семьи нанимателя и иных граждан в жилые помещения муниципального жилищного фонда**





ПРОКУРАТУРА РОССИЙСКОЙ ФЕДЕРАЦИИ  
ПРОКУРАТУРА  
МОСКОВСКОЙ ОБЛАСТИ

**ПРОКУРАТУРА  
ЛОТОШИНСКОГО РАЙОНА**

Волоколамское шоссе, д. 1,  
п. Кировский, Лотошинский район,  
Московская область, 143800

12.03.2019 № 10.108.2019

На № \_\_\_\_\_

Председателю комитета по управлению  
имуществом администрации  
Лотошинского муниципального района

Козловскому В.Я.

Уважаемый Василий Яковлевич!

На основании поступившего обращения, а также во исполнение п. 2.1 приказа Генерального прокурора Российской Федерации от 02.10.2007 № 155 «Об организации прокурорского надзора за законностью нормативных правовых актов органов государственной власти субъектов Российской Федерации и местного самоуправления» и приказа прокурора Московской области от 14.11.2012 № 118, прокуратурой района осуществлена проверка проектов постановлений «О внесении изменений в административный регламент по предоставлению муниципальной услуги «Оформление разрешений на вселение граждан в качестве членов семьи нанимателя в жилые помещения, предоставленные по договорам социального найма» и «О внесении изменений в административный регламент по предоставлению муниципальной услуги «Приватизация жилых помещений муниципального жилого фонда».

В ходе осуществления проверки установлено, что проекты НПА вынесены уполномоченным органом, норм, имеющих коррупциогенный характер не усматривается.

С учетом вышеизложенного полагаю, что вышеуказанные проекты не противоречат требованиям действующего законодательства.

Заместитель прокурора района

советник юстиции

исп. Захаров И.В.  
тел. 70-903

Р.М. Чернов

РВ № 481647

